

*М. Сулейманов*  
 Должность зам. пр. директора  
 Ф.И.О. С. М. Сулейманов  
 Дата: 15.12.2023

УТВЕРЖДАЮ:

**Акт**  
**лесопатологического обследования № 153.1-2023**  
 лесных насаждений Цунтинского лесничества Республика Дагестан

Способ лесопатологического обследования: 1. Визуальный

2. Инструментальный

Место проведения

| Участковое лесничество | Урочище (дача) | Квартал | Выдел | Площадь выдела, га | Лесопатологический выдел | Площадь лесопатологического выдела, га |
|------------------------|----------------|---------|-------|--------------------|--------------------------|--|
| Бежтинское             |                | 25      | 21    | 16,9               | 1                        | 15,9                                   |

Лесопатологическое обследование проведено на общей площади : 15,9 га

Кадастровый номер участка:

не предоставлен

для участков, предоставленных в постоянное (бессрочное) пользование, аренду)

Документ о праве пользования:

(тип документа о праве пользования, дата, номер, вид разрешенного использования лесов)



## 2. Инструментальное (детальное) обследование лесных насаждений.

2.1. Лесничество Цунтинское Участковое лесничество Бежтинское

Урочище (дача) \_\_\_\_\_ Квартал 25 Выдел 21

Лесопатологический выдел 1

### Наличие ограничений или особенностей участка, влияющих на назначение СОМ:

(отметка о наличии ООПТ, ОЗУ, водоохранной зоны, радиоактивного загрязнения лесов, угрозы возникновения очагов вредных организмов или пожарной опасности в лесах)

### 2.2. Фактическая таксационная характеристика лесного насаждения не соответствует таксационному описанию

Причины несоответствия: давность лесоустройства

Ведомость насаждений с выявленными несоответствиями таксационным описаниям приведена в приложении 1 к Акту.

### 2.3. Состояние насаждений:

с нарушенной устойчивостью (средневзвешенная категория состояния  $\geq 1,51 - < 4,50$ )

с утраченной устойчивостью (средневзвешенная категория состояния  $\geq 4,51$ )

устойчивое (средневзвешенная категория состояния  $\leq 1,50$ )

|   |
|---|
| V |
|   |
|   |

### 2.4. Причины ослабления, повреждения

820-Погодные условия

Средневзвешенная категория состояния насаждения 2,85

#### 2.4.1. Заселено (отработано) стволовыми вредителями:

| Вид вредителя | Порода | Встречаемость заселенных деревьев, % от запаса породы | Встречаемость отработанных деревьев, % от запаса породы | Степень заселения лесного насаждения (слабая, средняя, сильная) |
|---------------|--------|---|---|---|
| 1             | 2      | 3   | 4   | 5   |
| -             | -      | -   | -   | -   |

#### 2.4.2. Поврежденно огнём:

| Вид пожара | Порода | Состояние корневых лап            |  | Состояние корневой шейки   |  | Высушивание луба                         |  | Обугленность древесины более 1/3 высоты ствола |  |
|------------|--------|-----------------------------------|--|--|--|--|--|--|--|
|            |        | процент поврежденных огнём корней | процент деревьев с данным повреждением | Обугленность древесины корневой шейки по окружности (1/4; 2/4; 3/4; более 3/4) | процент деревьев с данным повреждением | по окружности (1/4; 2/4; 3/4; более 3/4) | процент деревьев с данным повреждением | по окружности (1/4; 2/4; 3/4; более 3/4)       | процент деревьев с данным повреждением |
| 1          | 2      | 3                                 | 4                                      | 5  | 6                                      | 7  | 8                                      | 9  | 10                                     |
|            |        |                                   |  |  |  | 0  | 0                                      | 0  | 0                                      |

#### 2.4.3. Поражено болезнями:

| Болезнь / возбудитель | Порода | Встречаемость, (% от запаса деревьев) | Степень поражения лесного насаждения (слабая, средняя, сильная) |
|-----------------------|--------|---------------------------------------|---|
| 1                     | 2      | 3                                     | 4   |
| -                     | -      | -                                     | -   |



2.5. Выборке подлежит: 8,7 % деревьев  
(указывается общий % запаса деревьев, подлежащих рубке, от общего запаса насаждения)

в том числе:

без признаков ослабления \_\_\_\_\_ (причины назначения)  
ослабленных \_\_\_\_\_ % (причины назначения)  
сильно ослабленных \_\_\_\_\_ % (причины назначения)  
усыхающих \_\_\_\_\_ %  
свежего сухостоя 1,1 %  
свежего ветровала \_\_\_\_\_ %  
свежего бурелома \_\_\_\_\_ %  
старого ветровала \_\_\_\_\_ %  
старого бурелома 5,4 %  
старого сухостоя 2,2 %

2.6. Полнота лесного насаждения после уборки деревьев, подлежащих рубке, составит: 0,5

Критическая полнота для данной категории лесных насаждений и преобладающей породы составляет 0,3

### ЗАКЛЮЧЕНИЕ к инструментальному обследованию участка.

С целью предотвращения негативных процессов, снижения ущерба от их воздействия назначено:

| Участковое лесничество | Урочище (дача) | Квартал | Выдел | Площадь выдела, га | Лесопатологический выдел | Площадь лесопатологического выдела | Вид мероприятия | Площадь мероприятия, га | Породы    | Доля выбираемой древесины по запасу | Рекомендуемый срок проведения мероприятия |
|------------------------|----------------|---------|-------|--------------------|--------------------------|------------------------------------|-----------------|-------------------------|-----------|-------------------------------------|---|
| 1                      | 2              | 3       | 4     | 5                  | 6                        | 7                                  | 8               | 9                       | 10        | 11                                  | 12  |
| Бежтинское             |                | 25      | 21    | 16,9               | 1                        | 15,9                               | УНД             | 15,9                    | Б, Бк, Ос | 8,7                                 | до 2025г.                                 |

РЕКОМЕНДАЦИИ по проведению мероприятий, не относящихся к мероприятиям по предупреждению распространения вредных организмов.

Дата проведения ЛПО 14.10.2023

Дата составления документа 11.11.2023

Исполнитель работ по проведению лесопатологического обследования

Машура Н.С.  
ФИО

старший эксперт  
Должность

ООО «Эксперт»

Организация

Подпись



+7 (8442) 56-37-59  
Телефон



Ведомость участков леса с выявленными несоответствиями таксационным описаниям

Субъект Российской Федерации Республика Дагестан Лесничество Цунтинское  
 Участковое лесничество Бейтинское Урочище (лесная дача)

| Год проведения лесопроцедуры | Номер квартала | Номер выдела | Площадь выдела, га | Целевое назначение лесов* | Категория защитных лесов** | ОЗУ*** | Источник данных | Номер выдела лесопатологического | Площадь лесопатологического выдела, га | выдела, га | Таксационная характеристика |        |              |                   |                     |          |         |         | Заложено пробных площадей |                 |                   |
|------------------------------|----------------|--------------|--------------------|---------------------------|----------------------------|--------|-----------------|----------------------------------|--|------------|-----------------------------|--------|--------------|-------------------|---------------------|----------|---------|---------|---------------------------|-----------------|-------------------|
|                              |                |              |                    |                           |                            |        |                 |                                  |  |            | состав                      | порода | возраст, лет | средняя высота, м | средний диаметр, см | тип леса | полнота | бонитет | запас, куб. м/га          | количество, шт. | общая площадь, га |
| 1                            | 2              | 3            | 4                  | 5                         | 6                          | 7      | 8               | 9                                | 10                                     |            | 11                          | 12     | 13           | 14                | 15                  | 16       | 17      | 18      | 19                        | 20              | 21                |
| 2011                         | 25             | 21           | 16,9               | 2                         | 142                        |        | ТО              | 1                                | 15,9                                   |            | 4Б3ОС2БК1С<br>С+Р           | Б      | 40           | 12                | 20                  | ВЛРДД    | 0,6     | 4       | 90                        |                 |                   |
|                              | 25             | 21           | 16,9               | 2                         | 142                        |        | Ф               | 1                                | 15,9                                   |            | 5Б2Бк2Ос1Г                  | Б      | 52           | 12                | 15                  | ВЛРДД    | 0,6     | 4       | 58                        | 8               | 0,32              |

Условные обозначения:

ТО - таксационные описания

Ф - фактическая характеристика лесного насаждения

\*2 Защитные леса

\*\* 142 - противозрелизные леса



Исполнитель работ по проведению лесопатологического обследования

Машура Н.С.

Подпись

ФИО







**ВРЕМЕННАЯ ПРОБНАЯ ПЛОЩАДЬ № \_\_\_\_\_**

1.1. Субъект Российской Федерации Республика Дагестан

Лесничество (лесопарк) Цунтинское

Участковое лесничество Бежтинское

Урочище (дача)

Квартал 25 Выдел 21 Площадь выдела 16,9 га.

Лесопатологический выдел 1 Площадь л/п выдела га 15,9

1.2. Метод перече́та:

сплошной, ленты перече́та, круговые площадки постоянного радиуса, реласкопические площадки  
(нужное подчеркнуть)

Количество лент/площадок 8 шт

Размеры площадок (длина \* ширина / радиус) 11,3 м.

Размер пробной площади: 0,32 га.

1.3. Фактическая таксационная характеристика насаждения:

Состав 5Б2Бк2Ос1Г возраст 52 тип леса ВЛРДД полнота 0,6

бонитет 4 запас на га 58 возобновление

1.4. Номер очага вредных организмов

Тип очага вредных организмов: эпизодический хронический  
(нужное подчеркнуть)

Фаза развития очага вредных организмов:

начальная нарастание численности собственно вспышка кризис  
(нужное подчеркнуть)

1.5. Причина ослабления, повреждения насаждения и время:

820-Погодные условия

Состояние насаждения: удовлетворительное не удовлетворительное  
(нужное подчеркнуть)

Средневзвешенная категория состояния насаждения: 2,85

1.6. Назначенные мероприятия: УНД

Исполнитель работ по проведению лесопатологического обследования:

ФИО Машура Н.С.

Подпись \_\_\_\_\_

Дата составления документа 11.11.2013





## Ведомость перечета деревьев

Порода: **Береза** СКС пор 2,88

| Ступени<br>толщины, см | Количество деревьев по категориям состояния, шт. |      |      |     |   |      |   |           |    |    |           |    |    | Всего         |                                |
|------------------------|--|------|------|-----|---|------|---|-----------|----|----|-----------|----|----|---------------|--------------------------------|
|                        | I  | II   | III  | IV  |   | V    |   | V (а.б.в) |    |    | V (г.д.е) |    |    | шт./куб.<br>м | В т.ч.<br>подлежат<br>рубке, % |
|                        |  |      |      | НЗ  | З | НЗ   | З | НЗ        | З  | О  | НЗ        | З  | О  |               |                                |
| 1                      | 2  | 3    | 4    | 5   | 6 | 7    | 8 | 9         | 10 | 11 | 12        | 13 | 14 | 18            | 19                             |
| 8                      |  | 2    | 5    | 1   |   | 11   |   | 1         |    |    | 10        |    |    | 19            | 57,9                           |
| 12                     |  | 1    | 2    | 1   |   | 3    |   | 1         |    |    | 2         |    |    | 7             | 42,9                           |
| 16                     |  | 2    | 1    | 1   |   |      |   |           |    |    |           |    |    | 4             |                                |
| 20                     |  |      | 3    |     |   | 2    |   |           |    |    | 2         |    |    | 5             | 40,0                           |
| 24                     |  | 1    | 4    |     |   |      |   |           |    |    |           |    |    | 5             |                                |
| 28                     |  | 2    | 1    |     |   |      |   |           |    |    |           |    |    | 3             |                                |
| 32                     |  | 2    | 1    |     |   |      |   |           |    |    |           |    |    | 3             |                                |
| 36                     |  |      |      |     |   |      |   |           |    |    |           |    |    |               |                                |
| 40                     |  |      |      |     |   |      |   |           |    |    |           |    |    |               |                                |
| 44                     |  |      |      |     |   |      |   |           |    |    |           |    |    |               |                                |
| 48                     |  |      |      |     |   |      |   |           |    |    |           |    |    |               |                                |
| 52                     |  |      |      |     |   |      |   |           |    |    |           |    |    |               |                                |
| 56                     |  |      |      |     |   |      |   |           |    |    |           |    |    |               |                                |
| 60                     |  |      |      |     |   |      |   |           |    |    |           |    |    |               |                                |
| 64                     |  |      |      |     |   |      |   |           |    |    |           |    |    |               |                                |
| 68                     |  |      |      |     |   |      |   |           |    |    |           |    |    |               |                                |
| 72                     |  |      |      |     |   |      |   |           |    |    |           |    |    |               |                                |
| Итого,шт               |  | 10   | 17   | 3   |   | 16   |   | 2         |    |    | 14        |    |    | 46            | 16,0                           |
| Итого,м3               |  | 3,6  | 4,3  | 0,3 |   | 1,1  |   | 0,1       |    |    | 1,0       |    |    | 9,3           | 1,1                            |
| Итого,%                |  | 38,7 | 46,2 | 3,2 |   | 11,9 |   | 1,1       |    |    | 10,8      |    |    | 100,0         | 11,9                           |

Причины назначения в рубку деревьев категории состояния: 1 - 2 - 3 -  
 4- деревья хвойных пород

## Ведомость перечета деревьев

Порода: **Бук** СКС пор 2,53

| Ступени<br>толщины, см | Количество деревьев по категориям состояния, шт. |      |      |    |   |    |   |           |    |    |           |    |    | Всего         |                                |
|------------------------|--|------|------|----|---|----|---|-----------|----|----|-----------|----|----|---------------|--------------------------------|
|                        | I  | II   | III  | IV |   | V  |   | V (а.б.в) |    |    | V (г.д.е) |    |    | шт./куб.<br>м | В т.ч.<br>подлежат<br>рубке, % |
|                        |  |      |      | НЗ | З | НЗ | З | НЗ        | З  | О  | НЗ        | З  | О  |               |                                |
| 1                      | 2  | 3    | 4    | 5  | 6 | 7  | 8 | 9         | 10 | 11 | 12        | 13 | 14 | 18            | 19                             |
| 8                      |  |      |      |    |   |    |   |           |    |    |           |    |    |               |                                |
| 12                     |  |      |      |    |   |    |   |           |    |    |           |    |    |               |                                |
| 16                     |  | 1    | 2    |    |   |    |   |           |    |    |           |    |    | 3             |                                |
| 20                     |  | 1    | 2    |    |   |    |   |           |    |    |           |    |    | 3             |                                |
| 24                     |  | 1    |      |    |   |    |   |           |    |    |           |    |    | 1             |                                |
| 28                     |  | 1    |      |    |   |    |   |           |    |    |           |    |    | 1             |                                |
| 32                     |  |      | 1    |    |   |    |   |           |    |    |           |    |    | 1             |                                |
| 36                     |  |      |      |    |   |    |   |           |    |    |           |    |    |               |                                |
| 40                     |  |      |      |    |   |    |   |           |    |    |           |    |    |               |                                |
| 44                     |  |      |      |    |   |    |   |           |    |    |           |    |    |               |                                |
| 48                     |  |      |      |    |   |    |   |           |    |    |           |    |    |               |                                |
| 52                     |  |      |      |    |   |    |   |           |    |    |           |    |    |               |                                |
| 56                     |  |      |      |    |   |    |   |           |    |    |           |    |    |               |                                |
| 60                     |  |      |      |    |   |    |   |           |    |    |           |    |    |               |                                |
| 64                     |  |      |      |    |   |    |   |           |    |    |           |    |    |               |                                |
| 68                     |  |      |      |    |   |    |   |           |    |    |           |    |    |               |                                |
| 72                     |  |      |      |    |   |    |   |           |    |    |           |    |    |               |                                |
| Итого,шт               |  | 4    | 5    |    |   |    |   |           |    |    |           |    |    | 9             |                                |
| Итого,м3               |  | 1,4  | 1,6  |    |   |    |   |           |    |    |           |    |    | 3,0           |                                |
| Итого,%                |  | 46,7 | 53,3 |    |   |    |   |           |    |    |           |    |    | 100,0         |                                |

Причины назначения в рубку деревьев категории состояния: 1 - 2 - 3 -  
 4- для мягколиственных пород обугленность древесины не менее 1/2 окр. ствола и 1/3 высоты



## Ведомость перечета деревьев

Порода: **Осина**

**СКС пор 2,92**

| Ступени<br>толщины, см | Количество деревьев по категориям состояния, шт. |      |      |      |   |     |   |           |    |    |           |    |    | Всего         |                                |
|------------------------|--|------|------|------|---|-----|---|-----------|----|----|-----------|----|----|---------------|--------------------------------|
|                        | I  | II   | III  | IV   |   | V   |   | V (а.б.в) |    |    | V (г.д.е) |    |    | шт./куб.<br>м | в т.ч.<br>подлежат<br>рубке, % |
|                        |  |      |      | НЗ   | З | НЗ  | З | НЗ        | З  | О  | НЗ        | З  | О  |               |                                |
| 1                      | 2  | 3    | 4    | 5    | 6 | 7   | 8 | 9         | 10 | 11 | 12        | 13 | 14 | 18            | 19                             |
| 8                      |  |      |      |      |   | 4   |   | 2         |    |    | 2         |    |    | 4             | 100,0                          |
| 12                     |  | 1    | 2    | 1    |   |     |   |           |    |    |           |    |    | 4             |                                |
| 16                     |  | 1    | 1    |      |   |     |   |           |    |    |           |    |    | 2             |                                |
| 20                     |  | 1    | 2    | 1    |   |     |   |           |    |    |           |    |    | 4             |                                |
| 24                     |  | 1    | 1    |      |   |     |   |           |    |    |           |    |    | 2             |                                |
| 28                     |  |      | 1    |      |   |     |   |           |    |    |           |    |    | 1             |                                |
| 32                     |  |      |      |      |   |     |   |           |    |    |           |    |    |               |                                |
| 36                     |  |      |      |      |   |     |   |           |    |    |           |    |    |               |                                |
| 40                     |  |      |      |      |   |     |   |           |    |    |           |    |    |               |                                |
| 44                     |  |      |      |      |   |     |   |           |    |    |           |    |    |               |                                |
| 48                     |  |      |      |      |   |     |   |           |    |    |           |    |    |               |                                |
| 52                     |  |      |      |      |   |     |   |           |    |    |           |    |    |               |                                |
| 56                     |  |      |      |      |   |     |   |           |    |    |           |    |    |               |                                |
| 60                     |  |      |      |      |   |     |   |           |    |    |           |    |    |               |                                |
| 64                     |  |      |      |      |   |     |   |           |    |    |           |    |    |               |                                |
| 68                     |  |      |      |      |   |     |   |           |    |    |           |    |    |               |                                |
| 72                     |  |      |      |      |   |     |   |           |    |    |           |    |    |               |                                |
| Итого,шт               |  | 4    | 7    | 2    |   | 4   |   | 2         |    |    | 2         |    |    | 17            | 4,0                            |
| Итого,м3               |  | 1,1  | 2,2  | 0,4  |   | 0,2 |   | 0,1       |    |    | 0,1       |    |    | 3,9           | 0,2                            |
| Итого,%                |  | 28,2 | 56,4 | 10,3 |   | 5,2 |   | 2,6       |    |    | 2,6       |    |    | 100,1         | 5,2                            |

Причины назначения в рубку деревьев категории состояния:

1 -

2 -

3 -

4 - деревья хвойных пород

## Ведомость перечета деревьев

Порода: **Граб**

**СКС пор 3,18**

| Ступени<br>толщины, см | Количество деревьев по категориям состояния, шт. |      |      |     |   |      |   |           |    |    |           |    |    | Всего         |                                |
|------------------------|--|------|------|-----|---|------|---|-----------|----|----|-----------|----|----|---------------|--------------------------------|
|                        | I  | II   | III  | IV  |   | V    |   | V (а.б.в) |    |    | V (г.д.е) |    |    | шт./куб.<br>м | в т.ч.<br>подлежат<br>рубке, % |
|                        |  |      |      | НЗ  | З | НЗ   | З | НЗ        | З  | О  | НЗ        | З  | О  |               |                                |
| 1                      | 2  | 3    | 4    | 5   | 6 | 7    | 8 | 9         | 10 | 11 | 12        | 13 | 14 | 18            | 19                             |
| 8                      |  |      |      |     |   | 2    |   |           |    |    | 2         |    |    | 2             | 100,0                          |
| 12                     |  | 1    | 3    |     |   |      |   |           |    |    |           |    |    | 4             |                                |
| 16                     |  | 2    | 3    | 1   |   | 1    |   |           |    |    | 1         |    |    | 7             | 14,3                           |
| 20                     |  |      | 2    |     |   |      |   |           |    |    |           |    |    | 2             |                                |
| 24                     |  |      |      |     |   |      |   |           |    |    |           |    |    |               |                                |
| 28                     |  |      |      |     |   |      |   |           |    |    |           |    |    |               |                                |
| 32                     |  |      |      |     |   |      |   |           |    |    |           |    |    |               |                                |
| 36                     |  |      |      |     |   |      |   |           |    |    |           |    |    |               |                                |
| 40                     |  |      |      |     |   |      |   |           |    |    |           |    |    |               |                                |
| 44                     |  |      |      |     |   |      |   |           |    |    |           |    |    |               |                                |
| 48                     |  |      |      |     |   |      |   |           |    |    |           |    |    |               |                                |
| 52                     |  |      |      |     |   |      |   |           |    |    |           |    |    |               |                                |
| 56                     |  |      |      |     |   |      |   |           |    |    |           |    |    |               |                                |
| 60                     |  |      |      |     |   |      |   |           |    |    |           |    |    |               |                                |
| 64                     |  |      |      |     |   |      |   |           |    |    |           |    |    |               |                                |
| 68                     |  |      |      |     |   |      |   |           |    |    |           |    |    |               |                                |
| 72                     |  |      |      |     |   |      |   |           |    |    |           |    |    |               |                                |
| Итого,шт               |  | 3    | 8    | 1   |   | 3    |   |           |    |    | 3         |    |    | 15            | 3,0                            |
| Итого,м3               |  | 0,4  | 1,3  | 0,2 |   | 0,3  |   |           |    |    | 0,3       |    |    | 2,2           | 0,3                            |
| Итого,%                |  | 18,2 | 59,1 | 9,1 |   | 13,6 |   |           |    |    | 13,6      |    |    | 100,0         | 13,6                           |

Причины назначения в рубку деревьев категории состояния:

1 -

2 -

3 -

4 - для мягколиственных пород обугленность древесины не менее 1/2 окр. ствола и 1/3 высоты



## Ведомость перечета деревьев

Порода:

**СКС пор 0,00**

| Ступени<br>толщины, см | Количество деревьев по категориям состояния, шт. |    |     |    |   |    |   |           |    |    |           |    |    | Всего         |                                |
|------------------------|--|----|-----|----|---|----|---|-----------|----|----|-----------|----|----|---------------|--------------------------------|
|                        | I  | II | III | IV |   | V  |   | V (а.б.в) |    |    | V (г.д.е) |    |    | шт./куб.<br>м | в т.ч.<br>подлежат<br>рубке, % |
|                        |  |    |     | НЗ | З | НЗ | З | НЗ        | З  | О  | НЗ        | З  | О  |               |                                |
| 1                      | 2  | 3  | 4   | 5  | 6 | 7  | 8 | 9         | 10 | 11 | 12        | 13 | 14 | 18            | 19                             |
| 8                      |  |    |     |    |   |    |   |           |    |    |           |    |    |               |                                |
| 12                     |  |    |     |    |   |    |   |           |    |    |           |    |    |               |                                |
| 16                     |  |    |     |    |   |    |   |           |    |    |           |    |    |               |                                |
| 20                     |  |    |     |    |   |    |   |           |    |    |           |    |    |               |                                |
| 24                     |  |    |     |    |   |    |   |           |    |    |           |    |    |               |                                |
| 28                     |  |    |     |    |   |    |   |           |    |    |           |    |    |               |                                |
| 32                     |  |    |     |    |   |    |   |           |    |    |           |    |    |               |                                |
| 36                     |  |    |     |    |   |    |   |           |    |    |           |    |    |               |                                |
| 40                     |  |    |     |    |   |    |   |           |    |    |           |    |    |               |                                |
| 44                     |  |    |     |    |   |    |   |           |    |    |           |    |    |               |                                |
| 48                     |  |    |     |    |   |    |   |           |    |    |           |    |    |               |                                |
| 52                     |  |    |     |    |   |    |   |           |    |    |           |    |    |               |                                |
| 56                     |  |    |     |    |   |    |   |           |    |    |           |    |    |               |                                |
| 60                     |  |    |     |    |   |    |   |           |    |    |           |    |    |               |                                |
| 64                     |  |    |     |    |   |    |   |           |    |    |           |    |    |               |                                |
| 68                     |  |    |     |    |   |    |   |           |    |    |           |    |    |               |                                |
| 72                     |  |    |     |    |   |    |   |           |    |    |           |    |    |               |                                |
| Итого,шт               |  |    |     |    |   |    |   |           |    |    |           |    |    |               |                                |
| Итого,м3               |  |    |     |    |   |    |   |           |    |    |           |    |    |               |                                |
| Итого,%                |  |    |     |    |   |    |   |           |    |    |           |    |    |               |                                |

Причины назначения в рубку деревьев категории состояния:

1 -

2 -

3 -

4 -

По насаждению

**5Б2Бк2Ос1Г**

**СКС насаждения**

**2,85**

| Ступени<br>толщины,<br>см          | Количество деревьев по категориям состояния, шт. |      |      |     |   |     |   |           |    |    |           |    |    | Всего         |                                |
|------------------------------------|--|------|------|-----|---|-----|---|-----------|----|----|-----------|----|----|---------------|--------------------------------|
|                                    | I  | II   | III  | IV  |   | V   |   | V (а.б.в) |    |    | V (г.д.е) |    |    | шт./куб.<br>м | в т.ч.<br>подлежат<br>рубке, % |
|                                    |  |      |      | НЗ  | З | НЗ  | З | НЗ        | З  | О  | НЗ        | З  | О  |               |                                |
| 1                                  | 2  | 3    | 4    | 5   | 6 | 7   | 8 | 9         | 10 | 11 | 12        | 13 | 14 | 18            | 19                             |
| 8                                  |  | 2    | 5    | 1   |   | 17  |   | 3         |    |    | 14        |    |    | 25            | 257,9                          |
| 12                                 |  | 3    | 7    | 2   |   | 3   |   | 1         |    |    | 2         |    |    | 15            | 42,9                           |
| 16                                 |  | 6    | 7    | 2   |   | 1   |   |           |    |    | 1         |    |    | 16            | 14,3                           |
| 20                                 |  | 2    | 9    | 1   |   | 2   |   |           |    |    | 2         |    |    | 14            | 40,0                           |
| 24                                 |  | 3    | 5    |     |   |     |   |           |    |    |           |    |    | 8             |                                |
| 28                                 |  | 3    | 2    |     |   |     |   |           |    |    |           |    |    | 5             |                                |
| 32                                 |  | 2    | 2    |     |   |     |   |           |    |    |           |    |    | 4             |                                |
| 36                                 |  |      |      |     |   |     |   |           |    |    |           |    |    |               |                                |
| 40                                 |  |      |      |     |   |     |   |           |    |    |           |    |    |               |                                |
| 44                                 |  |      |      |     |   |     |   |           |    |    |           |    |    |               |                                |
| 48                                 |  |      |      |     |   |     |   |           |    |    |           |    |    |               |                                |
| 52                                 |  |      |      |     |   |     |   |           |    |    |           |    |    |               |                                |
| 56                                 |  |      |      |     |   |     |   |           |    |    |           |    |    |               |                                |
| 60                                 |  |      |      |     |   |     |   |           |    |    |           |    |    |               |                                |
| 64                                 |  |      |      |     |   |     |   |           |    |    |           |    |    |               |                                |
| 68                                 |  |      |      |     |   |     |   |           |    |    |           |    |    |               |                                |
| 72                                 |  |      |      |     |   |     |   |           |    |    |           |    |    |               |                                |
| Итого,шт                           |  | 21   | 37   | 6   |   | 23  |   | 4         |    |    | 19        |    |    | 87            | 23,0                           |
| Итого,м3                           |  | 6,5  | 9,4  | 0,9 |   | 1,6 |   | 0,2       |    |    | 1,4       |    |    | 18,4          | 1,6                            |
| Итого,%<br>от<br>запаса<br>по нас. |  | 35,3 | 51,1 | 4,9 |   | 8,7 |   | 1,1       |    |    | 7,6       |    |    | 100,0         | 8,7                            |



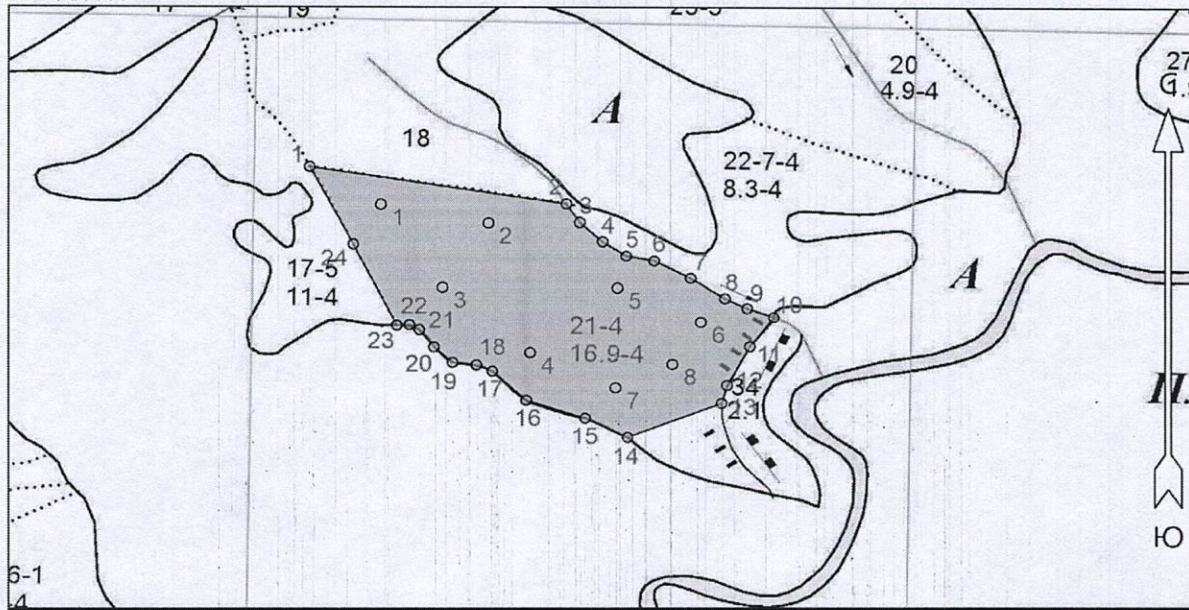
---

Условные обозначения: Н - не заселено (не поражено, не повреждено), З - заселено стволовыми вредителями (поражено болезнями, повреждено огнем), О - отработанное вредителями



Абрис участка леса

М 1 : 10000



Условные обозначения

Круговые площадки постоянного радиуса

○

| № квартала | № выдела | № лесопатологического выдела | Размеры ленты (круговой площадки) перечёта |          |           |           | Координаты начала, конца и поворотных точек лент перечёта / центров круговых площадок перечёта |                   |                   |
|------------|----------|------------------------------|--|----------|-----------|-----------|--|-------------------|-------------------|
|            |          |                              | № ленты (площадки)                         | Длина, м | Ширина, м | Радиус, м |  |                   | Площадь, га       |
| 25         | 21       | 1                            | 1  |          |           | 11,3      | 0,04   | 42° 06' 19.74547" | 46° 08' 59.46785" |
| 25         | 21       | 1                            | 2  |          |           | 11,3      | 0,04   | 42° 06' 18.76537" | 46° 09' 06.60269" |
| 25         | 21       | 1                            | 3  |          |           | 11,3      | 0,04   | 42° 06' 15.36770" | 46° 09' 03.56378" |
| 25         | 21       | 1                            | 4  |          |           | 11,3      | 0,04   | 42° 06' 11.93736" | 46° 09' 09.37735" |
| 25         | 21       | 1                            | 5  |          |           | 11,3      | 0,04   | 42° 06' 15.33503" | 46° 09' 15.10284" |
| 25         | 21       | 1                            | 6  |          |           | 11,3      | 0,04   | 42° 06' 13.53818" | 46° 09' 20.56408" |
| 25         | 21       | 1                            | 7  |          |           | 11,3      | 0,04   | 42° 06' 10.07517" | 46° 09' 14.97072" |
| 25         | 21       | 1                            | 8  |          |           | 11,3      | 0,04   | 42° 06' 11.31663" | 46° 09' 18.71431" |

Пространственное размещение лесопатологических выделов

(включается в Акт при выделении лесопатологических выделов, для указания пространственного расположения повреждённых и погибших насаждений)

| Номера точек | Координаты        |                   | Длина, м |
|--------------|-------------------|-------------------|----------|
|              | Широта            | Долгота           |          |
| 1 - 2        | 42° 06' 21.73833" | 46° 08' 54.71129" | 395.6    |
| 2 - 3        | 42° 06' 19.77814" | 46° 09' 11.75563" | 36.4     |
| 3 - 4        | 42° 06' 18.79804" | 46° 09' 12.63648" | 46.5     |
| 4 - 5        | 42° 06' 17.78527" | 46° 09' 14.13392" | 42.3     |
| 5 - 6        | 42° 06' 17.03386" | 46° 09' 15.67539" | 43.2     |
| 6 - 7        | 42° 06' 16.77250" | 46° 09' 17.52517" | 61.4     |



|         |                   |                   |       |
|---------|-------------------|-------------------|-------|
| 7 - 8   | 42° 06' 15.85775" | 46° 09' 19.90345" | 61.4  |
| 8 - 9   | 42° 06' 14.77964" | 46° 09' 22.14960" | 37.0  |
| 9 - 10  | 42° 06' 14.25692" | 46° 09' 23.60300" | 42.8  |
| 10 - 11 | 42° 06' 13.79954" | 46° 09' 25.36469" | 59.8  |
| 11 - 12 | 42° 06' 12.26405" | 46° 09' 23.77917" | 72.3  |
| 12 - 13 | 42° 06' 10.20585" | 46° 09' 22.28173" | 30.4  |
| 13 - 14 | 42° 06' 09.25842" | 46° 09' 21.92939" | 152.0 |
| 14 - 15 | 42° 06' 07.46158" | 46° 09' 15.76348" | 70.9  |
| 15 - 16 | 42° 06' 08.47434" | 46° 09' 12.98882" | 93.6  |
| 16 - 17 | 42° 06' 09.42177" | 46° 09' 09.11310" | 70.1  |
| 17 - 18 | 42° 06' 10.95726" | 46° 09' 06.86694" | 26.3  |
| 18 - 19 | 42° 06' 11.28396" | 46° 09' 05.80993" | 36.6  |
| 19 - 20 | 42° 06' 11.41464" | 46° 09' 04.22441" | 37.9  |
| 20 - 21 | 42° 06' 12.23138" | 46° 09' 02.99123" | 36.0  |
| 21 - 22 | 42° 06' 13.14614" | 46° 09' 02.02230" | 17.2  |
| 22 - 23 | 42° 06' 13.40750" | 46° 09' 01.36166" | 19.2  |
| 23 - 24 | 42° 06' 13.37483" | 46° 09' 00.52486" | 148.2 |
| 24 - 1  | 42° 06' 17.65459" | 46° 08' 57.61807" | 142.8 |

Исполнитель работ по проведению лесопатологического обследования:

ФИО Машура Н.С.

Подпись

Дата составления документа 11.11.2023







14 ОКТ. 2023 г. 15:23:27  
42.10440N 46.15377E





14 окт. 2023 г. 15:23:38  
42.10440N 46.15377E